



## Průvodce rychlým nastavením



### Cisco Small Business Pro IP Telefon

Modely SPA501G, SPA502G, SPA504G, SPA508G, a SPA509G

### Obsah balení

- IP Telefon
- Stojánek na stůl
- Ethernetový kabel RJ-45
- Průvodce rychlým nastavením
- CD-ROM s uživatelským manuálem

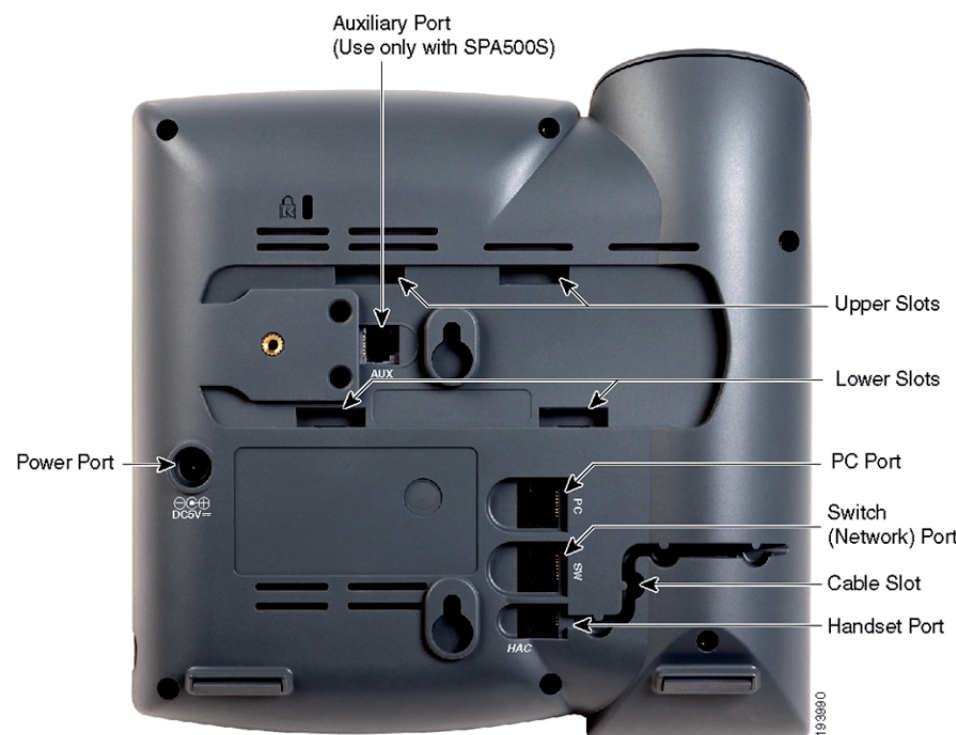
# 1 O průvodci

Tento průvodce popisuje jak zapojit Cisco IP telefon, popisuje jak používat základní funkce telefonu. Jednotlivé modely se mohou lišit dostupností funkcí. Váš telefonní nemusí podporovat všechny funkce uvedené v této dokumentaci.

V případě problémů kontaktujte správce Vašeho systému, nebo nahlédněte do dokumentace.

# 2 Instalace IP telefonu

Použijte tento postup pro instalaci a připojení teleofnu do sítě.



**Krok 1** Otočte telefon zadní stranu k sobě a připravte kabely.



**POZOR**

Nepřipojujte kroucený kabel od sluchátka do portu označený „AUX“.

**Krok 2** Připojte kroucený kabel od sluchátka do slotu označeným symbolem sluchátka (5). Druhý konec kabelu připojte ke sluchátku.

**Krok 3** (Volitelné) Upevněte stojánek do slotu na zadní straně telefonu.

**Krok 4** (Volitelné) Upevněte kabel od sluchátka do vodících drážek na zadní straně telefonu.

**Krok 5** (Volitelné) Pokud používáte postranní konzoli pro operátora, připojte kabel do koncovky „AUX“ a železný držák zasuňte do otvorů na zadní straně telefonu a postranní konzole.

**Krok 6** Pokud používáte napájecí adaptér, připojte koncovku do napájecí zdířky označené písmeny DC.

**Krok 7** Připojení telefonu do sítě:

- Připojení k síti provedte pomocí ethernetového kabelu do zdířky označené nápisem SW. Telefony obsahují vestavěný dvouportový switch, další zařízení lze připojit pomocí portu označeného PC. Tyto modely podporují funkci PoE (Power over Ethernet).
- SPA telefony řady 500 lze připojit do sítě použitím bezdrátového bridge WBP54G. Více informací v dokumentaci WBP54G.

**Krok 8** (Volitelné) Pro instalaci na vertikální pozici můžete použít držák na zed' Cisco MB100. Pro bližší informace nahlédněte do *Cisco Small Business Pro IP Phone SPA50X Uživatelské příručky (SIP)* nebo na stránkách Cisco.com. (Odkazy na konci dokumentu)

Po úspěšném připojení telefonu do sítě a provedení základní konfigurace s Vaším systémem, budou tlačítka linek svítit zeleně (pouze telefony obsahující tlačítka linek).

Na telefonu SPA502G, by po zvednutí telefonu měl být slyšet oznamovací tón nebo při použití hlasitého odposlechu. Na LCD telefonu se po registraci zobrazí ikona telefonku.

# 3 Linky a tlačítka telefonu



Výše uvedené foto je model SPA509G. Ostatní modely obsahují různé změny

Čísla zobrazená na obrázku jsou popsána v tabulce.

#	Funkce telefonu	Popis
1	Sluchátko	Uskutečnění a ukončení hovoru
2	Message Waiting Kontrolka	Zobrazuje příchozí hlasové zprávy uložené ve schránce. Kontrolka bliká při příchozím hovoru. Při aktualizaci kontrolka bliká rychle.
3	LCD Displej	Zobrazuje datum a čas, název telefonní stanice, linky a možnosti tlačítek telefonu. (Tyto funkce nejsou dostupné u modelu SPA501G.)
4	Tlačítka linek	Indikují stav telefonní linky  (Tuto funkci neobsahuje model SPA502G.)  <b>Zelená</b> – linka je nečinná <b>Červená</b> – linka je používána nebo aktivní <b>Bliká červená</b> – hovor přidržen <b>Žlutá</b> – neregistrovaná linka <b>Oranžová</b> – Síťové spojení nenalezeno  Tlačítka jsou programována administrátorem systému mohou obsahovat funkce „Rychlé vytočení“, „Monitoring“ nebo „Převzetí hovoru“.
5	Rychlá tlačítka	Rychlá tlačítka mají pevně definovanou funkci a nelze ji měnit, ikonky zobrazují danou funkci.  Poznámka: Model SPA501G obsahuje následující funkce:  ↶ Opakování—Vytočí poslední volané číslo.  ⊗ Storno—Zruší akci (například přepojení apod.).  👥 Konference—Pokud probíhá hovor, stiskněte tlačítka a vytočte linku se kterou chcete uspořádat konferenční hovor. Po spojení s druhým účastníkem stiskněte znovu „konference“ a spojíte hovory.  ➔👤 Přepojit—Pokud probíhá hovor, stiskněte tlačítka a vytočte linku. Po spojení stiskněte znovu „přepojit“.
6	Programovatelná tlačítka	Tato tlačítka mohou být administrátorem nastavena pro funkce „Rychlé vytočení“, „Monitoring“ nebo „Převzetí hovoru“. (Dostupné pouze u modelu SPA509G.)
7	Navigační tlačítko	Pomocí navigačního tlačítka se pohybujete vlevo, vpravo, nahoru a dolů. Slouží pro pohyb v menu telefonu. (Tuto funkci neobsahuje model SPA501G.)

#	Funkce telefonu	Popis
8	Tlačítko zpráva	Stisknutím tlačítka vytočíte hlasovou schránku (nastavení musí provést administrátor systému).
9	Přidržení hovoru	Stisknutím přidržíte hovor
10	Tlačítko nastavení	Stisknutím tlačítka vstoupíte do menu konfigurace a nastavení. Dále nastavení adresáře, přístup do seznamu posledních volaných/zmeškaných hovorů nebo nastavení přesměrování.  Pro SPA501G, použijte hlasové interaktivní menu. Více informací jak vstoupit do menu naleznete v uživatelské příručce na CD-ROM nebo navštivte stránky Cisco.com. (Odkazy na konci dokumentu)
11	Tlačítko ztlumení	Stiskem tlačítka dojde k vypnutí mikrofonu, tlačítko svítí červeně. Pokud tlačítko bliká červeně, síťové spojení nebylo nalezeno.
12	Tlačítko hlasitosti	Zesílení (+) a zeslabení (-) hlasitost sluchátka, náhlavní soupravy, hlasitého reproduktoru nebo vyzvánění.

**Americas Headquarters**  
Cisco Systems, Inc.  
170 West Tasman Drive  
San Jose, CA 95134-1706  
USA  
http://www.cisco.com  
Tel: 408 526-4000  
800 553-NETS (6387)  
Fax: 408 527-0883



Cisco, Cisco Systems, the Cisco logo, and the Cisco Systems logo are registered trademarks or trademarks of Cisco Systems, Inc. and/or its affiliates in the United States and certain other countries. All other trademarks mentioned in this document or Website are the property of their respective owners. The use of the word partner does not imply a partnership relationship between Cisco and any other company. (0705R)

© 2010 Cisco Systems, Inc. All rights reserved.

78-19101-01-CZ01

#	Funkce telefonu	Popis
13	Tlačítko náhlavní soupravy	Zapnutí nebo vypnutí náhlavní soupravy. Při zapnutí náhlavní soupravě tlačítko svítí zeleně.
14	Tlačítko hlasitého reproduktoru	Zapnutí nebo vypnutí hlasitého reproduktoru. Při zapnutém hlasitým reproduktoru tlačítko svítí zeleně.
15	Klávesnice	Použití k vytáčení čísel, vkládání písmen textu a výběru voleb v menu

## Tlačítka voleb a jejich funkce

Funkce tlačítka je vždy zobrazena na LCD displeji. Tabulka zobrazuje popis a funkce volby. (Tyto tlačítka nejsou dostupná u modelu SPA501G.) Pro zobrazení více voleb stiskněte navigační tlačítko vpravo. Funkce jsou dostupné podle možností Vašeho systému.

Tlačítko	Funkce
<< nebo >	Posun na displeji telefonu bez smazání znaků.
pridat	Přidání nového záznamu.
prepojX	Přepojení hovoru bez možnosti pohovořit s volaným účastníkem.
storno	Zrušení všech provedených změn.
přesm	Přesměrování všech hovorů na zadané číslo.
smaž	Smaže vložené hodnoty.
konf	Spojení konferenčního hovoru.
konfLx	Spojení aktivních linek do konference.
smZnk	Smaže poslední vložený znak.
smaž	Smaže celý vložený záznam. (například telefonní číslo ze seznamu volajících)
volat	Vytočí zvolený záznam.
adr	Přístup do adresáře telefonu.
neruš	Funkce nerušit zamezuje příchozímu hovoru, linka je obsazena.
-neruš	Vypíná funkci nerušit.
upravit	Editace části záznamu, zapíná/vypíná různé funkce v menu. Možnost editovat volby nebo čísla.
uložit	Ukládá nastavení.
skVyz	Funkce vyzvednutí volání ve skupině. Pokud systém podporuje vyzvednutí hovoru je možné převzít například hovor kolegy.
opv	Opakování posledního zmeškaného hovoru.

Tlačítko	Funkce
zmešk	Zobrazí zmeškané hovory.
více	Stisknutím zobrazíte více možností.
volat	Stiskem tlačítka uskutečníte nový hovor.
změnit	Slouží pro změnu volby/nastavení. Tímto tlačítkem je možno změnit volbu. Poté je nutné uložit.
zapark	Zaparkování slouží pro uložení hovoru do parkoviště hovorů a následného převzetí hovoru jiným účastníkem. (V závislosti nastavení Vašeho systému.)
vyzved	Vyzvednutí hovoru např. pokud zvoní telefon u kolegy. (V závislosti nastavení Vašeho systému.)
opak	Opakování hovoru.
pokrač	Obnovení hovoru z přidržení.
uložit	Uložení změn
zvolit	Zvolení položky pro editaci či prohlížení.
odPark	Odparkování hovoru z parkoviště hovorů.
přepoj	Přepojení aktivního hovoru
přepL	Transfers an active line on the phone to a called number.
a/n	Zvolení volby ano/ne.

## 4 Používání IP telefonu

### Uskutečnění telefonních hovorů

Volání pomocí telefonního čísla, můžete využít následujících možností:

- Zvedněte sluchátko a volte číslo
- Připojte náhlavní soupravu, stiskněte tlačítko náhlavní soupravy a volte číslo
- Stiskněte tlačítko hlasitého reproduktoru a volte číslo

Hovor ukončíte zavěšením sluchátka. Pro náhlavní soupravu a hlasitý reproduktor bude hovor ukončen stiskem příslušného tlačítka.

### Přidržení hovoru

Pro aktivaci funkce stiskněte tlačítko se symbolem ruky. Hovor bude přidržen. Během této doby můžete volat pomocí další linky. Je také možné přijmout další příchozí volání. Na vícelinkových telefonech bude přidržený hovor signalizován červeno/zeleným blikáním kontrolky příslušné linky. Obnovení hovoru provedete stiskem tlačítka příslušné linky, pokud zároveň probíhá hovor na jiné lince, bude automaticky přidržen. V tomto okamžiku můžete také uskutečnit konferenční hovor.

## Vypnutí mikrofonu

Slouží k vypnutí mikrofonu při aktivním hovoru. Funkce se aktivuje stiskem tlačítka se symbolem mikrofonu a je aktivní, pokud je toto tlačítko podsvíceno červeně. Pro deaktivaci stiskněte tlačítko znovu, červené podsvícení zhasne.

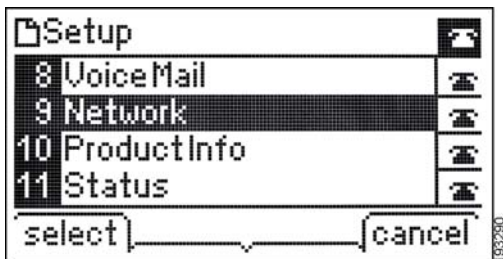
## Přepojení hovoru s možností pohovořit s volaným

Pro aktivaci přepojení hovoru stiskněte během aktivního hovoru tlačítko volby označené „prepoj“. První hovor bude přidržen a uslyšíte oznamovací tón. Nyní vytočte účastníka pro přepojení hovoru. Pokud hovor přijme, můžete s volaným pohovořit. První hovor je stále přidržen. Pro dokončení přepojení stiskněte znovu tlačítko volby označené „prepoj“. Hovor bude nyní přepojen na volaného účastníka. Zároveň budete odpojeni od hovoru.

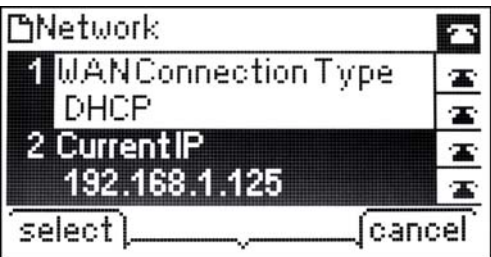
## Použití tlačítek

Telefon obsahuje interaktivní tlačítka v menu, dle dané situace se mění popis voleb tlačítek. Například u volby 9 Nastavení sítě je možnost „Zvolit“ nebo „Storno“.

Pohybem navigačního tlačítka nebo vstupem do jiného menu se může funkce tlačítek měnit.



Volbou 9 v menu telefonu se zobrazí IP adresa telefonu.



**Poznámka** Menu telefonu může být rozlišné podle modelu

## 5 Užitečné odkazy

Zdroj	Popis
Technická Dokumentace	<a href="http://www.cisco.com/en/US/products/ps9730/tsd_products_support_series_home.html">www.cisco.com/en/US/products/ps9730/tsd_products_support_series_home.html</a>
Příslušenství (obsahuje WBP54G a MB100)	<a href="http://www.cisco.com/en/US/products/ps10042/tsd_products_support_series_home.html">www.cisco.com/en/US/products/ps10042/tsd_products_support_series_home.html</a>
Zákaznická podpora	<a href="http://www.cisco.com/en/US/support/tsd_cisco_small_business_support_center_contacts.html">www.cisco.com/en/US/support/tsd_cisco_small_business_support_center_contacts.html</a>
Open Source Licenční podmínky	<a href="http://www.cisco.com/go/osln">www.cisco.com/go/osln</a>
Regulační Shrnutí a Bezpečnostní info	<a href="http://www.cisco.com/en/US/products/ps9730/prod_installation_guides_list.html">www.cisco.com/en/US/products/ps9730/prod_installation_guides_list.html</a>
Záruční Podmínky	<a href="http://www.cisco.com/go/warranty">www.cisco.com/go/warranty</a>
Cisco Community Central—Voice Systems Community	<a href="http://www.myciscocommunity.com/community/smallbizsupport/voiceandconferencing/voice">www.myciscocommunity.com/community/smallbizsupport/voiceandconferencing/voice</a>
Cisco Partner Central pro Small Business	<a href="http://www.cisco.com/web/partners/sell/smb">www.cisco.com/web/partners/sell/smb</a>