

11. Bezpečnostní instrukce

Během jízdy nesmí být navigační systém řidičem obsluhován. Navigační systém musí být používán v souladu s platnými dopravními předpisy a během jeho používání nesmí být ohrožováni ostatní účastníci silničního provozu. Pokud potřebujete provést nové nastavení navigační trasy, pak nejprve zastavte na vhodném parkovacím místě a v jízdě pokračujte až po nastavení navigačního systému.

12. Záruční doba

GPS přijímač bude bezplatně opraven nebo vyměněn v záruční lhůtě 24 měsíců pokud nebude jeho závada způsobena zásahem do produktu, působením nadměrné vlhkosti, poškozením při pádu nebo nárazu nebo díky jinému poškození při nepřiměřeném způsobu používání.

13. Technická podpora

S dalšími technickými otázkami můžete kontaktovat naše středisko podpory: support@navilock.de nebo telefonicky +49 30 84716503 (pouze německy nebo anglicky) * Servisní středisko je v provozu v pracovní dny od 9:00 do 17:30 hodin *Bezplatné hovory z České a Slovenské republiky nejsou možné. Další informace vám může zprostředkovat rovněž prodejce, u kterého byl výrobek zakoupen. Aktuální informace o produktu můžete nalézt i na našich webových stránkách <http://www.navilock.com>

14. Závěrečné upozornění

Informace a data obsažená v této příručce mohou být změněny bez předchozího upozornění. Za tiskové chyby neručíme.

15. Copyright

Bez předchozího písemného svolení od Navilocku nesmí být použita žádná část této příručky pro jakékoliv účely rozmnožování, překládání nebo dalších úprav nezávisle na tom, jakým způsobem nebo jakými prostředky k tomu dochází (elektronicky nebo mechanicky). Ochranná známka Navilock je registrovaná obchodní značka a bez písemného svolení jejich vlastníků nesmí být používána. Nesmí být v žádném případě upravena nebo doplněna.

16. Ochranné známky

Ochranné známky, obchodní jména, značky a názvy produktů použité v této příručce mohou být registrovanými ochrannými známkami třetích firem zapsanými u příslušných úřadů.

Příručka uživatele GPS přijímač NL-302U



1. Popis zařízení

GPS přijímač NL-302U má jako výstupní rozhraní USB konektor. GPS NL-302U mění Váš notebook v navigační systém nebo GPS podporující plánování cest (dle Vašeho software který používáte).

2. Specifikace

- GPS přijímač s USB konektorem
- Ideální pro určování polohy a cestovní navigace
- Možná indikace polohy se zvoleným mapovým softwarem
- Chipset SiRF Star III/LP low power
- Současně zpracovává signály z více než 20 satelitů
- Protokoly NMEA 0183, GGA, GSA, GSV, RMC, (optional VTG, GLL)
- Zařízení má magnetickou a protiskluznou podložku
- Vodotěsné plastové pouzdro
- Interní supercitlivou aktivní anténu
- TIFF funkce (time to first fix – čas do první fixace), extrémně krátký čas do prvního satelitního spojení
- LED indikátor pro status GPS
- Cold start cca. 42 sekund / warm start cca. 38 sekund / hot start cca. 1 sekundu
- Nová pozice každých 0,1 sekund
- Délka kabelu 165 cm
- Rozměry: průměr 53 mm , výška 19,2 mm

3. NL-302U připojitelné porty

(a) USB konektor

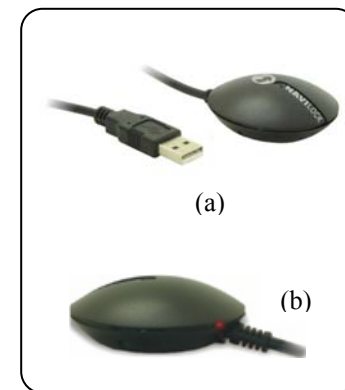
4. NL-302U LED indikátor statusu

(b) Status – LED dioda (červená)

LED dioda nesvítí – přijímač je vypnut

LED dioda svítí – přijímač je zapnut a vyhledává satelitní signál

LED dioda bliká – přijímač má nejméně jedno satelitní spojení (pro určení polohy jsou zapotřebí min. 3 sat. spojení - signály)



5. Systémové požadavky

- Notebook s USB portem
- cca 1MB paměti pro driver
- Windows 98/98SE/ME/2000/XP a Linux
- Navigační nebo mapový software

6. Obsah balení*

- GPS přijímač NL-302U
- Uživatelský manuál
- CD s driver a testovacím programem

*Zkontrolujte prosím, zda váš výrobek obsahuje všechny uvedené položky. Pokud něco chybí nebo je poškozeno, požádejte svého prodejce o výměnu produktu.

7. Instalace driveru

Po připojení GPS přijímače k Vašemu notebooku správce zařízení detekuje nové USB zařízení a dotáže se Vás, jestli zvolíte cestu k ovladačům sami nebo jestli má systém Windows vybrat ovladače automaticky a nainstalovat. Ovladače k GPS přijímači NL-302U se nacházejí na příloženém CD (v adresáři 61422) nebo na internetových stránkách www.navilock.de

8. Instalace testovacího software

1. Vložte instalační CD do mechaniky a spusťte soubor "GPSinfo.exe".
2. Postupujte podle instalačních instrukcí na obrazovce.
3. Na závěr klikněte na tlačítko "Finish", kterým je instalace ukončena.
4. Po úspěšné instalaci na PC nebo notebooku můžete spustit testovací program GPSinfo.

9. Test funkce

Správnou funkci GPS přijímače můžete ověřit pomocí programu "GPS Info". Můžete ověřit, z kolika satelitů je signál přijímán a v jaké intenzitě. Program "GPS Info" můžete spustit na vašem notebooku.

1. Připojte NL-302U k Vašemu notebooku. Pro optimální příjem umístěte GPS NL-302U tak, aby měla vrchní část přijímače volný výhled na oblohu.
2. Spusťte program GPS Information na Vašem notebooku s následujícím nastavením:

Popis jednotlivých funkcí:

Scan Com Port	- vyhledává GPS přijímač na dostupných sériových portech
Cold Start	- studený start GPS
Power Save	- zaškrtněte, pokud chcete aktivovat "režim úspory energie", pokud chcete režim zrušit, pak zrušte tuto volbu. (volba nemá na GPS přijímači žádnou funkci)
Tab Menu	- Můžete přepínat mezi pohledy "Setup" a "GPSINFO"
Com Port Selection	- Zde nastavíte sériový port, na kterém GPS přijímač komunikuje. Zjistíte jej z nastavení Bluetooth, v některých případech je snadnější nalézt správný port jejich skenováním
Baud Rate Selection	- Zde nastavíte rychlost přenosu dat. Pro GPS přijímač NL-302U nastavte 4800.
Start GPS button	- Zapnutí nebo vypnutí propojení s GPS přijímačem
VTG check box	- Některé navigační programy potřebují ke svému chodu VTG datový výstup. V takovém případě zaškrtněte toto políčko, aby došlo k aktivaci VTG datového přenosu
Main GPS data Window	- Zobrazuje data přenášená z GPS přijímače

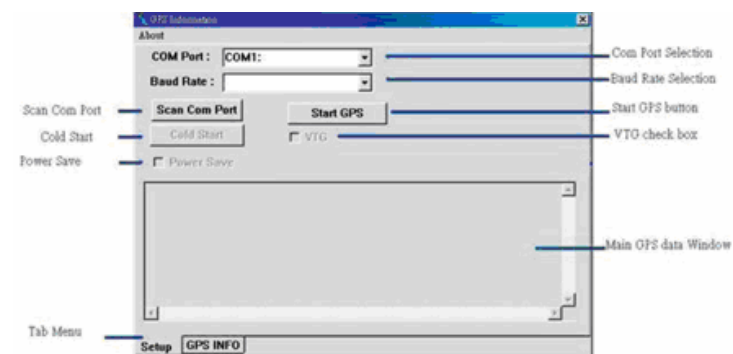
3. Kliknutím na "GPS Info" se přepnete na grafické zobrazení. Toto okno zobrazuje všechny nalezené satelity, sílu jejich signálu a polohu, na které byly lokalizovány.

4. V závislosti na síle signálu jsou zobrazeny ve třech různých barvách (červená, modrá a zelená). K určení polohy je zapotřebí mít alespoň tři satelity se zelenou barvou.

Upozornění:

Dříve než začnete používat váš navigační nebo mapový software s podporou NMEA, ukončete prosím program „GPS Info“. V opačném případě bude signál zpracováván pouze tímto programem a navigační software nebude mít žádný satelitní signál.

Pro GPS přijímač nastavte správný COM port buď pomocí automatické funkce „Scan Com Port“ nebo manuálně „COM Port Selection“.



GPS Info na notebooku

10. Technické údaje

Elektrické údaje	
Frekvence	L1, 1575.42 MHz
C/A kod	1.023 MHz chip rate
Kanály	20-ti kanálový
Čitlivost	-159dBm
Napájecí proud	80mA

Přesnost	
Horizontální pozice	10 m 2D RMS (SA off)
WAAS activated	5 m 2D RMS (SA off)
Čas	1 mikrosekunda synchronizována s časem GPS
Rychlost	0.1 m/s 95% (SA off)
Data	WGS-84

Časy připojení	
Hot start	cca. 1 s
Warm start	cca. 38 s
Cold start	cca. 42 s
Obnovovací frekv.	cca 0.1 s

Protokoly	
GPS výstupní data	NMEA 0183, GGA, GSA, GSV, RMC, (optional VTG, GLL)
GPS přenosová frekvence	4800 bps

Dynamické vlastnosti	
Zrychlení	pod 4 g
Nadmožská výška	18 000 m maximální
Rychlost	512 m/s maximální